

УДК 332.132.(477)

Тарас Пепа  
Людмила ЧернюкTaras Pepa  
Lyudmyla ChernyukОСОБЛИВОСТІ ФУНКЦІОНАЛЬНОЇ ВЗАЄМОДІЇ В ЛАНЦЮГУ СИСТЕМИ  
СОЦІУМУ-ДЕРЖАВИ-БІЗНЕС-СОЦІАЛЬНОЇ ІНФРАСТРУКТУРИFEATURES OF FUNCTIONAL INTERACTION IN THE CHAIN OF THE SYSTEM  
OF SOCIETY-STATE-BUSINESS-SOCIAL INFRASTRUCTURE

*Стаття присвячена дослідженню розвитку і функціонування соціальної інфраструктури в системі чотириланкової моделі соціум-держава-бізнес-соціальна інфраструктура. Визначено властивості, специфіку та якість складових цієї системи, функціональний взаємозв'язок соціальної інфраструктури зі структурними елементами національного простору і обґрунтовано напрями вдосконалення їх взаємозв'язку.*

**Ключові слова:** соціальна інфраструктура, соціум, держава, бізнес, чотири ланкова система, функціональний взаємозв'язок, комплексна схема.

*Статья посвящена исследованию развития и функционирования социальной инфраструктуры в системе четырехзвенной модели социум-государство-бизнес-социальная инфраструктура. Определены свойства, специфика и качества составляющих данной системы, функциональная взаимосвязь социальной инфраструктуры со структурными элементами национального пространства и обоснованы направления усовершенствования их взаимосвязи.*

**Ключевые слова:** социальная инфраструктура, социум, государство, бизнес, четырехзвенная система, функциональная взаимосвязь, комплексная схема.

*The article is devoted to the examination of the development and functioning of social infrastructure within the system of four-tier model – society-state-business-social infrastructure. The aspects, specific features and qualities of the components of such system, functional interdependence of social infrastructure with structural elements of national territory are determined and the directions of their interdependence improvement are substantiated.*

**Keywords:** social infrastructure, society, state, business, four-tier system, functional interdependence, comprehensive scheme.

**Вступ.** Об'єктивні зміни в національному соціально-економічному просторі, в суспільному розвитку, що відбуваються сьогодні під впливом трансформаційних перетворень, обумовлюють корінні зміни в організації суспільства і його соціальних підсистемах та сприяють появі нових прогресивних її елементів, принципово нових підходів до вирішення назрілих проблем. Звідси доцільність обґрунтування оновлених методологічних підходів до дослідження провідних територіально-виробничих комплексів та соціальних систем, розробки прогресивних концепцій і базових їх положень при формуванні та використанні наявних ресурсів і можливих резервів, обґрунтування перспективних парадигматичних характеристик, зокрема в соціальній інфраструктурі.

Питанням розвитку галузей соціальної інфраструктури присвячено значну кількість праць вітчизняних науковців, зокрема: Е. М. Лібанової, Б. І. Данилишина, В. М. Новікова, Т. А. Заяць, О. В. Макарової, Т. М. Качали, Т. М. Кришталь, Л. О. Петкової, О. В. Коломицевої, І. С. Каленюк, Н. А. Рингач, В. П. Удовиченка та ін. Однак питання функціонування та дієвості соціальної інфраструктури в координатах національного простору, функціональної взаємодії в системі тетради – соціум-держава-бізнес-соціальна інфраструктура, переоцінки її ролі в суспільному розвитку не знайшли висвітлення, що обумовило доцільність цієї статті з метою усунення незаповненої ніші.

**Виклад основного матеріалу.** Сучасна соціальна інфраструктура є полікомпонентним, внутрішньо складним територіально-господарським і соціально-економічним утворенням, функціонування якого безпосередньо пов'язане з інтересами всіх соціальних верств суспільства. Вона охоплює ланки з обслуговування особистого споживання, організує споживання створених у матеріальному виробництві благ та виробляє власні товари і послуги. В комплексі функцій найбільш значимими є: створення умов для оптимізації демографічних процесів; відтворення та ефективного використання працересурсного потенціалу; покращення здоров'я населення; вирішення житлових проблем; підвищення якості життя та добробуту населення.

Соціальна інфраструктура характеризується широким спектром взаємозв'язків і взаємовідносин з іншими структурами в зовнішньому і внутрішньому середовищі. Враховуючи важливе значення соціальної інфраструктури як складової економічної системи та вимоги, що до неї ставляться, її варто розглядати, здійснюючи аналіз і визначаючи характер розвитку в чотириланковій моделі, яка відображає взаємодію соціуму, держави, бізнесу та самої соціальної інфраструктури. Доцільним є визначення якості, яка має бути притаманна соціальній інфраструктурі задля відповідності її суспільно-необхідним потребам.

На сучасному етапі трансформації економічної системи важливо переоцінити роль і функції інфраструктури у суспільному відтворенні та її розвиток з урахуванням особливостей суспільної динаміки. Вартим уваги є переоцінка місії соціальної інфраструктури як важливої підсистеми економіки, взаємовідносин з іншими рівнозначними підсистемами суспільства задля прогресивного поступу вперед, що потребує певної відповідності її таким визначним положенням, як ефективність, інноваційність, ринковість, соціальна орієнтація, креативність, гуманізація.

Базуючись на платформі системного аналізу, соціальна інфраструктура розглядається нами як важлива соціальна система в національному просторі і часі, а схема її функціонування та системні властивості її компонентів – як ланцюг взаємодії і взаємовідносин соціуму-держави-комерційних структур-соціальної інфраструктури.

Національний соціально-економічний простір як базова основа суспільної діяльності є структурно значимим і в своєму складі мав донедавна різні підсистеми, зокрема соціум, державу і сферу економічної діяльності. Останнім часом ця триланкова сфера потребувала значного коректування в зв'язку з появою четвертої складової – бізнесу, який має власне коло цілей, інтересів, цінностей і можливостей, що не збігаються з інтересами національної економіки. Так, якщо мета економічної діяльності – задоволення платоспроможного попиту і отримання прибутку для розвитку виробництва, то бізнесу – лише одержання прибутку за рахунок задоволення платоспроможного попиту. В бізнесових структурах прибуток виступає як ціль, а створення благ – як засіб, в економічній діяльності, зокрема в соціальній інфраструктурі, – навпаки. Бізнес стає самостійним суб'єктом суспільства, тому в національному просторі варто враховувати четверту підсистему як складову економічної системи – бізнес поряд із соціумом, державою та економікою, зокрема соціальною інфраструктурою.

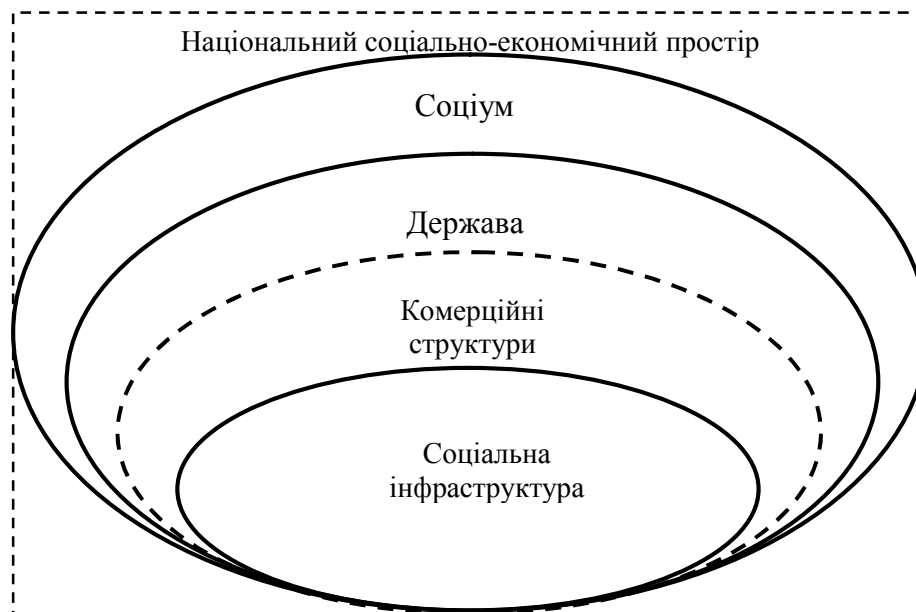
Ці системи структурно і функціонально є різними, хоча в територіальному плані не відрізняються одна від одної, але їх ролі у забезпеченні життєдіяльності та розвитку різні. Ці підсистеми соціально-економічного простору є складовими національної системи: соціальна являє собою відтворювальне начало, держава – організуюче, комерційні структури – активізуюче, а соціальна інфраструктура – господарююче. Сфери інтересів цих підсистем різні і мають різну конфігурацію в просторово-часовому вимірі, де соціум і держава розвиваються поступово і еволюційно, а комерційні структури (бізнес) та інфраструктура – циклічно. Кожна з підсистем суспільної системи країни має свою природу, володіє певними властивостями, які визначають перспективи встановлення стійких взаємовідносин з іншими структурними системами. Так, соціум утворює соціальне середовище, дотримується рівності прав і можливостей своїх членів, створює інституційні умови по території країни, обґрунтовує перспективи розвитку; держава регулює функціонування країни як єдиного цілого, забезпечує її єдність, територіальну цілісність, безпеку і стабільний розвиток; бізнес стимулює різні підприємницькі проекти, реалізує підприємницьку функцію; соціальна інфраструктура забезпечує процеси виробництва товарів і надання послуг та споживання, економічну єдність території і розвиток в перспективі. Всі чотири підсистеми необхідні для збалансованого сталого функціонування і розвитку країни.

Соціальна інфраструктура як сфера реалізації процесу відповідного виробництва товарів і надання послуг, споживання і обміну матеріальних та духовних благ є відносно самостійною підсистемою суспільства, а її декомпозицію в системі національного соціально-економічного простору схематично можна зобразити таким чином (рис. 1).

Стосовно методології дослідження та визначеної послідовності тісноти і глибини взаємозв'язків соціальної інфраструктури в просторових координатах та часових вимірах можливим є виявлення і розробка нових підходів до окреслення її функцій у нових умовах господарювання, в системі соціум-держава-комерційні структури-інфраструктура. Щодо характеру, особливостей і специфіки складових чотириланкової моделі в складі суспільного розвитку з їх взаємозв'язками доцільно визначити наступне.

Соціум як колектив людей, що характеризується спільністю соціального, економічного і культурного життя в конкретних умовах та певних відносин, має свої масштаби, різнопланову структуру, динаміку розвитку і рухливість до прогресу. У його формуванні значну роль відіграє соціальна інфраструктура, яка покликана найбільш повно задовольняти потреби людей у соціальних вимогах і соціальних послугах. Соціальна інфраструктура як складова і невід'ємна частина соціуму тісно

пов'язана із суспільним розвитком, процесами відтворення. Ефективне функціонування основних її складових у контексті соціальних цілей системи, в сукупності усіх форм, способів взаємодії та об'єднанні людей забезпечує створення нормальних умов їх життєдіяльності та підвищення добробуту.



**Рис. 1. Декомпозиція соціальної інфраструктури в системі національного соціально-економічного простору**

Загалом соціум (суспільство) є складною організацією взаємодії і взаємозв'язків людини, груп, каст, верств, прошарків, класів. Його структура являє собою сукупність великих і малих соціальних груп, колективних та індивідуальних відносин між ними. Соціальна структура охоплює розміщення всіх відносин, залежностей, взаємодій між окремими елементами в соціальній системі різного рангу, зокрема інфраструктурній. Як елементи виступають соціальні інститути, соціальні групи і спільноти різних типів, а базовими одиницями соціальної структури є норми і цінності. Тому суспільство – сукупність форм сумісної діяльності і відносин людей, які історично склались і розвиваються.

Властивості соціуму, суспільства різнопланові й багатобічні, але, базуючись на загальній концепції розвитку, основними з них є: спільність території, що, як правило, збігається з державними кордонами і є основою соціального простору, де складаються і розвиваються відносини і взаємодія між індивідуумами; однорідність у плані розміщення по території і по часовій осі в контексті розташування соціальних якостей населення і економічних умов господарювання по території; цілісність і стабільність, здатність підтримувати і відтворювати високу інтенсивність внутрішніх зв'язків; автономність і високий рівень саморегуляції, що виражається в здатності створювати необхідні умови для задоволення потреб індивідуумів, тобто суспільство без втручання ззовні може здійснювати своє основне призначення – надавати людям такі форми організації життя, які полегшують їм досягнення особистих цілей; інтегративність – кожне нове покоління людей у процесі соціалізації включається в складну систему соціальних відносин, підпорядковується нормам і правилам, які склалися, що забезпечується культурою, яка є однією з основних підсистем суспільства. До основних елементів соціальної структури суспільства відносяться: соціальні спільноти; соціальні інститути; соціальні зв'язки; соціальні відносини та соціальна культура. Крім того, існує підхід до розгляду структури суспільства з виокремленням у ній сфер: економічна, політична, соціальна, духовна. Саме економічна сфера, в тому числі й соціальна інфраструктура, забезпечують міцність та безпеку функціонування соціуму.

Основними складовими соціальної структури суспільства є: 1) особистість як суб'єкт соціальних відносин; 2) соціальна спільність – об'єднання людей, в якому створюється і зберігається відповідний соціальний зв'язок (види спільностей – соціальні групи, професійні, трудові колективи, соціально-демографічні, статево-вікові, класи і страти; соціально-територіальні та етнічні спільноти; 3) соціальний інститут – організація суспільної діяльності і суспільних відносин, сукупність затверджених норм, цінностей, культурних взірців, стійких форм поведінки. Залежно від сфер суспільних відносин виділяють типи інститутів: економічні – виробництво, приватна власність, розподіл праці, заробітна плата та ін.; політико-правові – держава, суд, армія, партія; інститути родини, шлюбу і

сім'ї; виховні інститути – сім'я, школа, вищі освітні заклади, засоби масової інформації, церкви; культурні інститути – мова, мистецтво, культура праці; 4) соціальний зв'язок; 5) соціальні відносини; 6) культура як сукупність створених людиною у процесі її діяльності і специфічних для неї життєвих форм, а також процес їх створення і відтворення. Культура є основою соціальної, суспільної поведінки індивідуумів і соціальних груп, тому що є системою колективно й індивідуально роздільних норм, правил, взірців діяльності.

Таким чином, суспільство являє собою складну соціальну систему, яка складається з різних, але взаємопов'язаних один з одним елементів.

Функції соціуму (суспільства) є різноплановими, але стосовно подальшого розвитку соціальної інфраструктури вони виражаються в тому, що соціум надає інфраструктурі трудові ресурси, підтримує соціальні зв'язки і відносини в напрямі злагоди, гуртує соціальні спільності для ефективної праці, налагоджує взаємовідносини між окремими елементами системи, створює соціальні інститути в інфраструктурній сфері, одержуючи від неї споживчі блага, і делегує владні повноваження державі.

*Держава.* Соціальна інфраструктура має великий вплив на формування людини, її духовний світ, культуру, спосіб життя, забезпечує збереження і зміцнення її здоров'я, готовність до активної життєвої позиції. Стан і рівень розвитку соціальної інфраструктури значною мірою зумовлює рівень і якість життя населення. Тому державному регулюванню соціальної інфраструктури відводиться особлива роль у регулюванні соціальної сфери і в системі державного регулювання соціально-економічного простору.

Держава є універсальною організацією, яка відрізняється рядом атрибутів і властивостей, що не мають аналогів; це політична організація суспільства, яка володіє державним апаратом управління і примусу і встановлює особливий правовий порядок на відповідній території для забезпечення нормальної діяльності. Державу можна визначити як соціальну організацію, яка має кінцеву владу над усіма людьми, що проживають у межах відповідної території, головною метою якої є забезпечення загального блага при збереженні, насамперед, порядку. Держава як організація політичної влади, що здійснює управління суспільством і забезпечує в ньому порядок і стабільність, у структурному плані являє собою розгалужену сітку установ і організацій, відображаючи три гілки влади – законодавчу, виконавчу і судову. Вона є офіційним представником усього суспільства, всіх його членів – громадян. Основними ознаками держави є: наявність території, суверенітет, широка соціальна база; монополія на легітимне насилля; право зібрання податків; публічний характер влади; наявність державної символіки.

Держава виконує як внутрішні функції, серед яких господарські, стабілізаційні, координуючі, соціальні, так і зовнішні, забезпечуючи оборону і налагодження міжнародного співробітництва. Держава прямо чи опосередковано здійснює регулятивний вплив на всі сфери діяльності, в тому числі й на соціальну інфраструктуру.

В умовах формування ринкової економіки практично в усіх галузях соціальної інфраструктури здійснюється процес їх реформування, який ґрунтується на: збереженні основних позицій держави в сфері формування і реалізації державної політики в усіх галузях; створенні конкурентного середовища серед установ і підприємств соціальної сфери; поступовому впровадженні ринкових механізмів регулювання і функціонування галузей.

Розвиток соціальної інфраструктури повинен сприяти досягненню стандартів рівня і якості життя розвинених європейських держав, середовища проживання на основі створення високоефективної соціально орієнтованої ринкової економіки, сприйнятливої до науково-технічного прогресу, постійно мінливих суспільних і особистих потреб людини. На жаль, при визначенні домінуючих галузей соціальної інфраструктури виявилось, що в цій підсистемі склалися обмежувальні умови для її розвитку через істотну диференціацію економічних умов у більшості регіонів країни; спостерігається недостатній рівень розвитку соціальної інфраструктури в більшості регіонів, що перешкоджає реалізації її соціальних функцій, а відповідно, знижує якість життєдіяльності населення; у значній кількості регіонів спостерігається погіршення стану соціальної інфраструктури, забезпечується просте (звужене) відтворення об'єктів соціальної інфраструктури, не створюються нові інфраструктурні об'єкти; обмежені можливості жителів регіонів щодо задоволення їх базових істотних потреб, що підтверджується середнім рівнем доступності соціальної інфраструктури охорони здоров'я та освіти для населення.

Існує суттєва зацікавленість у поліпшенні соціальної інфраструктури як одного з факторів підвищення рівня розвитку людського потенціалу, необхідним є фундаментальне переосмислення функцій соціальної інфраструктури, яка сприяє розвитку людського капіталу і розширює можливості соціально-економічного розвитку регіонів. Її формування і розвиток знаходяться під впливом держави, яка як прямо, так і опосередковано визначає зміст, напрями розвитку основних компонентів інфраструктури з вектором на нарощення інфраструктурного потенціалу, особливо на регіональному та місцевому рівнях. Це зумовлено тим, що в період розвитку ринкових відносин виникли серйозні де-

формації в організаційно-структурній побудові взаємовідносин підприємств соціальної інфраструктури і територіальних органів управління. Ці зміни обумовлені: по-перше, переходом від галузевого до територіально-галузевого принципу управління; по-друге, дезінтеграцією галузей і підприємств соціальної сфери; по-третє, децентралізацією управління соціальною сферою регіонів; по-четверте, ослабленням державної ролі в управлінні галузями соціальної інфраструктури; по-п'яте, формуванням багатоканального і багаторівневого фінансування соціально-інфраструктурної сфери. Також дотепер не сформовані партнерські відносини між державними, муніципальними органами влади та приватним капіталом. Через цю обставину не може бути забезпечена збалансованість економічних інтересів основних суб'єктів регіону – органів влади, населення та бізнесу з приводу: розвитку своїх територій; управління своєю власністю; розробки та реалізації регіональних і галузевих програм; розвитку і зміцнення економічних взаємозв'язків; отримання прибутку і розподілу бюджетних коштів. Стосовно соціально-інфраструктурної сфери місія регіональних органів управління полягає, насамперед, у створенні відповідних умов для її сталого розвитку, підвищення рівня і якості життя населення на основі забезпечення балансу інтересів усіх соціально-економічних суб'єктів території (громадян, підприємств і організацій різних організаційно-правових форм).

Нові тенденції розвитку країни та її регіонів пов'язані з переходом до економіки, що ґрунтується на знаннях, підвищенням інтелектуальної активності в рамках окремих фірм і організацій – все це вимагає розробки й реалізації відповідної державної політики. У цьому зв'язку важливо не тільки забезпечити економічне зростання, а й домогтися істотного підвищення добробуту громадян, якості їх життя, поліпшити стан природного середовища, закласти умови сталого економічного зростання в майбутньому на основі обґрунтування стратегій розвитку соціально-економічних систем.

Безумовно, стратегії розвитку соціальної інфраструктури можуть бути реалізовані лише за відповідної ефективної діяльності органів державної влади та місцевого самоврядування в рамках загальної стратегії управління соціально-економічними процесами в регіоні, спрямованої, в тому числі, й на вирішення існуючих соціальних проблем управління. Основні з них зумовлені і породжені такими протиріччями: між високим ступенем відповідальності державних органів влади за розвитком соціальної ситуації та реальними повноваженнями і можливостями впливати на соціальні процеси; між великою кількістю соціально-інфраструктурних об'єктів на території регіону та обмеженими можливостями органів управління на отримання достовірної інформації про діяльність цих суб'єктів та впливу на неї; між інтересами різних соціальних груп і соціально-інфраструктурних об'єктів.

Стратегія управління соціальною інфраструктурою регіону, яка, підкреслимо ще раз, є органічною складовою загальної стратегії управління соціально-економічними процесами регіону, повинна будуватися на широкому використанні принципів регіонально-корпоративного управління. Недостатність адміністративних та економічних важелів у органів державної влади може бути успішно компенсована впровадженням договірних механізмів взаємовідносин між органами управління і господарюючими суб'єктами, укладанням угоди між усіма гілками державної влади, територіальними громадами, представниками бізнесу, інститутами громадянського суспільства; створенням вертикально-інтегрованих структур, зокрема кластерів, стратегічних альянсів, консорціумів, збутових об'єднань, відповідних зон і т. д. Складність проблем, які повинні вирішуватися системою управління соціальною інфраструктурою, об'єктивно вимагає посилення теоретичного забезпечення прийнятих управлінських рішень, взаємодії органів управління з науковою громадськістю.

*Комерційні структури.* Комерційний сектор у будь-якій сфері діяльності є сукупністю юридичних осіб, які мають одержання прибутку за основну мету діяльності, це організації, що є суб'єктами підприємницької діяльності і активізували свою роботу в умовах формування та становлення ринку. Тому з урахуванням критерію сталого суспільного розвитку, що відбиває інтереси всіх членів суспільства, важливим є визначення ролі та місця комерційних структур у галузях соціальної інфраструктури, в соціально-економічному просторі країни. Варто враховувати специфічний характер послуг галузей соціальної інфраструктури, тенденції до сегментації і часткової монополізації ринків, причому наявність різномірних груп факторів ускладнює формування працездатної моделі можливості поєднання ринкових і неринкових механізмів у її галузях з вектором на оптимізацію їх функціонування.

Особливістю ринкової організації є те, що в певних ситуаціях вона не здатна забезпечити саморегулювання, рівновагу всіх елементів системи, що має компенсуватися відповідними економічними функціями держави. Особливість та характеристика послуг галузей соціальної інфраструктури як змішаного економічного блага, що поєднує риси приватного та громадського товару, обумовлюють об'єктивну необхідність державного регулювання діяльності цих галузей. Завданням держави є створення інституційного середовища за допомогою заходів законодавчого і стимулюючого характеру, що формують інституціональне поле, регулюють правові відносини у соціальній сфері. Оскільки інституціоналізація галузей соціальної інфраструктури є суперечливим і тривалим процесом, який пот-

ребує цілеспрямованого державного регулювання, то лише комплексний, системний підхід до створення інституційної структури ринку соціальних послуг, формування законодавчої та нормативної бази, впровадження нових інвестиційно-фінансових технологій здатний підвищити ефективність функціонування послуг галузей соціальної інфраструктури в умовах ринку.

Аналіз тенденцій розвитку галузей соціальної інфраструктури свідчить про те, що в певних умовах комерціалізація (тобто використання ринкового механізму) може позитивно позначатися на процесах виробництва послуг у цих галузях. Але комерціалізація не повинна здійснюватися в таких секторах, як освіта й охорона здоров'я, оскільки ринкові стимули можуть змістити зусилля виробників цих благ у напрямі погіршення якості цих послуг. Необхідним є вироблення компромісу між державними і недержавними структурами з вектором на забезпечення їх економічної ефективності.

Соціальна інфраструктура як сукупність матеріальних об'єктів, які забезпечують загальні умови для ефективної діяльності людини в усіх сферах суспільного життя, за цільові функції має: створення умов для формування прогресивних тенденцій у демографічних процесах; відтворення робочої сили, яке якісно відповідає потребам і рівню розвитку виробництва; ефективне використання працересурсного потенціалу.

Оскільки за мету на стратегічну перспективу в країні поставлено підвищення якості та рівня життя населення, то в цьому важливими завданнями для розвитку соціальної інфраструктури є: модернізація соціальної сфери та людського потенціалу; вдосконалення системи державного управління розвитком соціальної сфери; зміцнення інфраструктурних потужностей та активізація діяльності основних її сфер; подальший розвиток людського капіталу. Всі перелічені напрями розвитку соціальної сфери, удосконалення соціальної структури задля суспільного блага мають функціонувати у взаємозв'язку, координуючи і узгоджуючи свої дії та оптимізуючи взаємовідносини.

Розвиток країни, її життєдіяльність значною мірою залежить від координації і ефективної взаємодії чотирьох різнопланових підсистем (соціуму, держави, бізнесу, соціальної інфраструктури), базуючись на структурних взаємозв'язках і взаємовідношеннях статутного та функціонального характеру.

Поряд із статутними відносинами, які обумовлені природними, іманентними особливостями і відображають схильність цих підсистем до співробітництва і координації, домінуючу роль відіграють вузлові функціональні взаємодії – узгодження дій підсистем у процесі реалізації своїх функцій. Обґрунтування взаємообумовлених і доцільних заходів щодо оптимальних взаємовідносин та взаємодій – держава як політична організація, що володіє владними повноваженнями регулювання розвитку суспільства на всій території в коротко-, середньо- та довгостроковій перспективі; соціум, структурований за допомогою недержавних політичних і громадських організацій населення; бізнес як сукупності організаційно-правових форм діяльності реальних господарських суб'єктів та як вид діяльності фізичних і юридичних осіб по створенню, реорганізації, володінню і передачі прав власності на господарські суб'єкти з метою одержання прибутку; соціальна інфраструктура як соціальна система по забезпеченню життєдіяльності населення та задоволенню його потреб у товарах та послугах – сприятиме забезпеченню збалансованого та стабільного соціально-економічного розвитку країни.

Отже, кожна із підсистем має свою природу, являє собою відповідну першооснову і володіє іманентними властивостями, які визначають перспективи встановлення стійких взаємовідносин з іншими підсистемами. Так, соціум утворює соціальне середовище, забезпечуючи справедливість і рівність прав його членів, однорідність інституційних умов на території країни, держава регулює функціонування країни як єдиного цілого, забезпечуючи її цілісність і безпеку, бізнес стимулює підприємницьку діяльність, соціальна інфраструктура забезпечує створення споживчих благ.

Функціональна взаємодія соціуму, держави, комерційних структур і соціальної інфраструктури є різнобічною, а предметом сумісної діяльності є обмін і передача матеріальних цінностей, фізичних засобів, інвестицій, прав, обов'язків і т. д. Але найбільш суттєвими є зв'язки функціонального характеру, які є основою системної структури соціально-економічного простору країни.

Стосовно реалізації функцій підсистем, то соціум делегує державі власні повноваження, а держава створює умови для життєдіяльності і розвитку соціуму, гарантуючи безпеку та територіальну цілісність держави. Щодо комерційних структур, розвитку бізнесу, то вони, одержуючи прибуток, платять податки і є позабюджетним джерелом державних доходів. Комерційні структури взаємодіють із соціальною інфраструктурою, яка сприяє створенню нормальних умов життя і задовольняє потреби населення, розвиваючи різні інвестиційні та короткострокові бізнес-проекти. Бізнесові структури спрямовують у соціальну інфраструктуру різні ресурси, зокрема капітал, одержуючи прибуток, а соціальна інфраструктура генерує попит на бізнес-проекти і створює робочі місця для населення. Узагальнена схема функціональної взаємодії тетради як системної конфігурації, здатної до самостійного функціонування і саморозвитку, – сукупності чотирьох типів підсистем у національному просторі зображена на рис. 2.

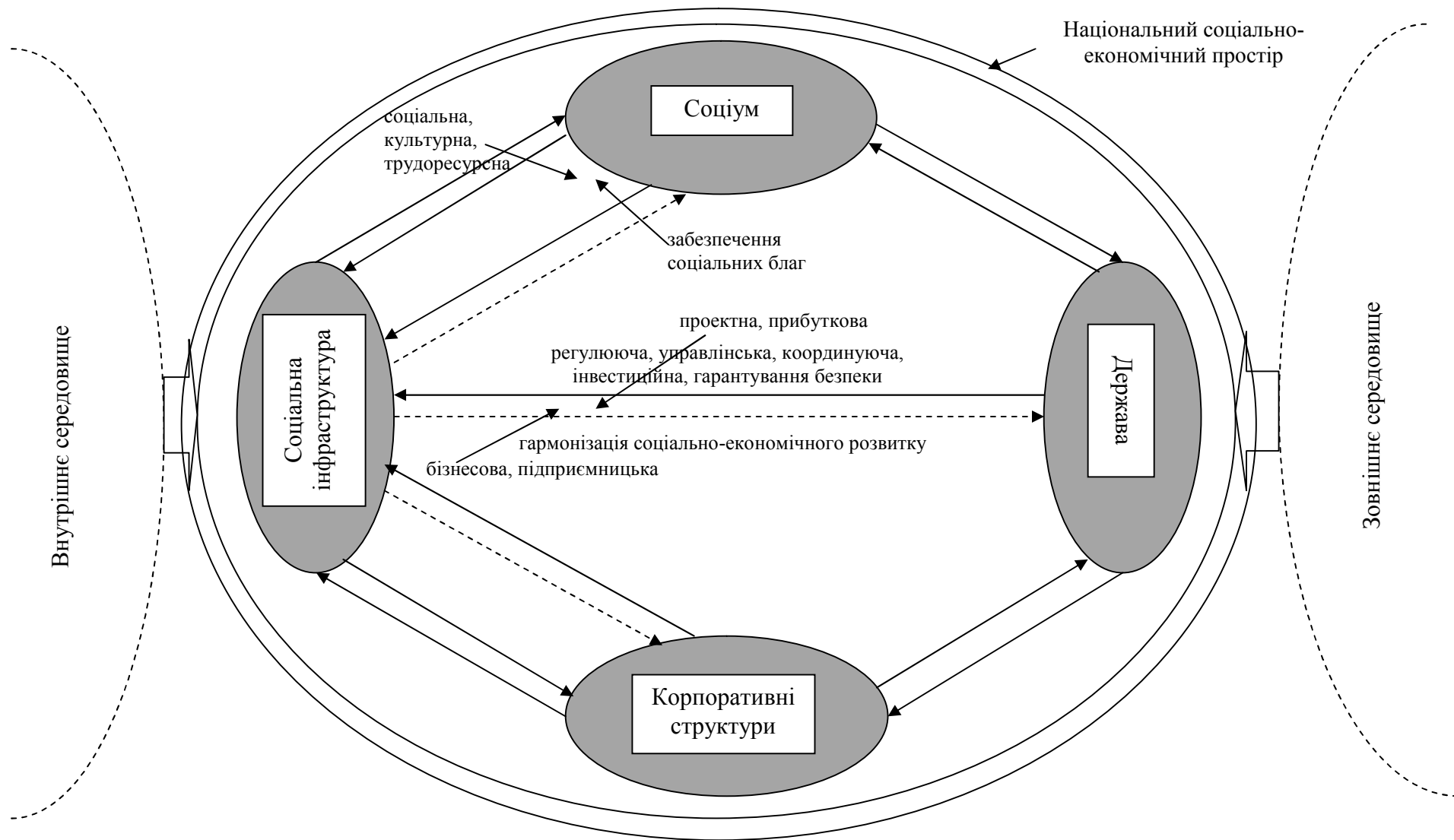


Рис. 2. Функціональна схема (модель) взаємозв'язку соціальної інфраструктури із структурними системами національного простору

Розширений характер і конкретизація функцій цих підсистем у плані стратегічних напрямів розвитку соціальної інфраструктури зображені на рис. 3.

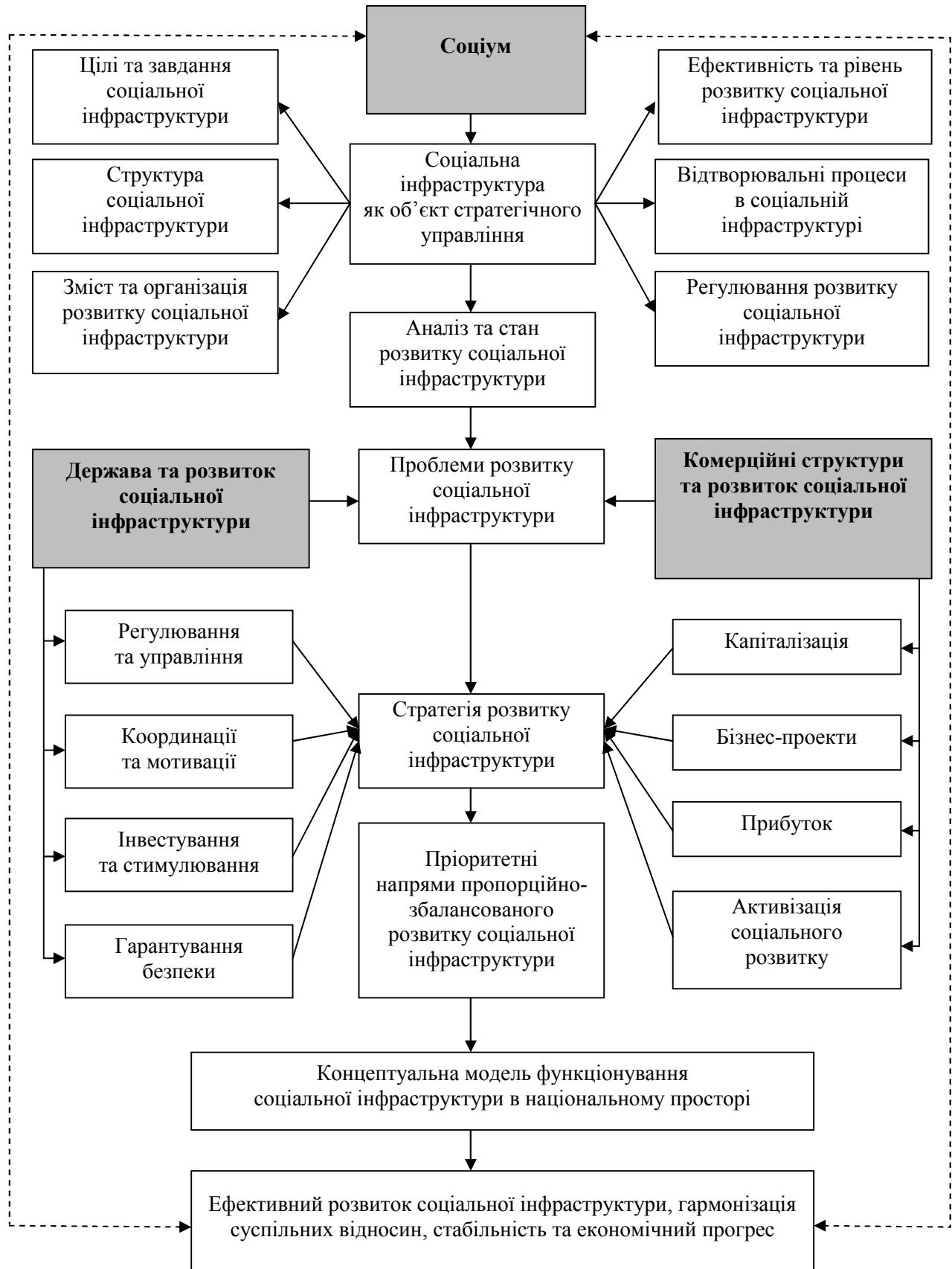


Рис. 3. Соціальна інфраструктура в системі національного простору країни



З метою удосконалення функціональних взаємозв'язків чотириланкової системи в плані координації і регулювання дієвості соціальна інфраструктура повинна враховувати запити соціуму і потреби бізнесу. Підсумовуючи обов'язки соціальної інфраструктури відносно її системних контрагентів, можна відзначити, що вона повинна: надати соціуму робочі місця відповідно до її потенціалу і потреб господарства; забезпечити потреби суспільства в економічних благах; надати бізнесу умови для реалізації підприємницької діяльності; бути сприйнятною до інновацій; забезпечити поступ до економічної рівноваги та економічний прогрес.

Надана модель функціонування суспільства як руху потоків матеріальних і духовних благ, інформаційних та інших ресурсів по квадратному овалу – соціум-держава-бізнес-соціальна інфраструктура на рівнях взаємовідносин, взаємодії, координації відповідає актуальним завданням переходу на шлях стратегічного управління соціальною інфраструктурою в системі розбудови національного простору.

За активної та цілеспрямованої діяльності органів влади в напрямку забезпечення балансу інтересів різних соціальних груп між владою, бізнесом і суспільством та формування єдиної інвестиційно-інноваційної інфраструктурної системи, а також при сприятливих зовнішніх умовах цілком реально досягти цілей забезпечення стійкого економічного зростання, суттєвого підвищення якості життя населення, регіональної безпеки та особистої безпеки громадян.

Конструктивна, рівноправна та раціональна взаємодія соціуму, держави, комерційних структур та соціальної інфраструктури у вигляді гармонійного державно-приватного, соціально-інфраструктурного партнерства, орієнтованого на розвиток країни як єдиного цілого, забезпечить гармонізацію всіх сфер життя, її стійкий, стабільний та ефективний розвиток.

#### Список використаної літератури

1. Стратегічний розвиток соціально-економічної інфраструктури регіону : [кол. монографія / Б. Г. Шелегеда та ін.]. – Донецьк : ІЕП НАН України, 2011. – 319 с.
2. Кришталь Т. М. Системна організація соціальної інфраструктури у забезпеченні сталого просторового розвитку / Т. М. Кришталь. – Черкаси : ФОП Чабаненко Ю.А., 2012. – 395 с.
3. Клейнер Г. Б. Системная парадигма и экономическая политика / Г. Б. Клейнер // *Общественные науки и современность*. – 2007. – № 2. – С. 141–149.
4. Єрохін С. А. Структурна трансформація національної економіки (методологічний аспект) / С. А. Єрохін. – К. : Світ знань, 2002.
5. Левін П. Б. Теоретичні питання функціонування соціальної інфраструктури на етапі формування постіндустріальної економіки / П. Б. Левін // *Демографія та соціальна економіка*. – К. : ІДСД, 2007. – № 2. – С. 104–115.
6. Лібанова Е. М. Гуманізм, суспільна інтеграція та соціальний розвиток / Е. М. Лібанова // *Демографія та соціальна економіка*. – К. : ІДСД, 2010. – № 2 (14). – С. 3–15.

#### References

1. Shelegeda, B. G. et al. (2011) Strategic development of socio-economic infrastructure in the region. Donetsk: IEP NAN Ukrayiny, 319 p.
2. Kryshchal', T. M (2012) System organization of social infrastructure in ensuring of sustainable spatial development. Cherkasy: FOP Chabanenko J. A., 395 p.
3. Kleiner, G. B. (2007) System paradigm and economic policy. *Obshhestvennye nauki i sovremennost'*, (2), pp. 141–149.
4. Erohin, S. A. (2002) Structural transformation of national economy (methodological aspect). Kyiv: Svit znan'.
5. Levin, P. B. (2007) Theoretical problems of social infrastructure functioning at the stage of post-industrial economy. *Demografiya ta social'na ekonomika*, (2). Kyiv: IDSD, pp. 104–115.
6. Libanova, E. M. (2010) Humanism, social integration and social development. *Demografiya ta social'na ekonomika*, 2 (14). Kyiv: IDSD, pp. 3–15.

*Стаття надійшла до редакції 08.04.2014.*

#### Відомості про авторів

**Т. В. Пепа**, доктор економічних наук, професор, Чернігівський національний технологічний університет МОН України.

**Л. Г. Чернюк**, доктор економічних наук, професор, Інститут демографії та соціальних досліджень НАН України.