

Н. В. Дудченко,  
О. І. Снитюк

## ПІДВИЩЕННЯ РІВНЯ СОЦІАЛЬНОЇ БЕЗПЕКИ СУСПІЛЬСТВА ЧЕРЕЗ ЗНИЖЕННЯ ПОКАЗНИКА БЕЗРОБІТТЯ: РЕГІОНАЛЬНИЙ АСПЕКТ

*В статті розглядається питання конкретизації суті соціальної безпеки та її загроз у контексті взаємозв'язку з економічною безпекою та виявлення шляхів збільшення кількості внесків до пенсійного фонду шляхом зниження безробіття. Результати наукового дослідження полягають у вирішенні важливої соціально-економічної проблеми – підвищення рівня соціальної безпеки через зниження рівня безробіття в специфічних умовах ринкової трансформації та реформування економіки України. Авторами був зроблений прогноз динаміки показника безробіття та надходжень до ПФУ по Черкаській області. Виявлено, що у зв'язку пенсійною реформою, яка має на меті впровадження другого та третього рівнів пенсійної системи, рівень безробітних знижується, а внески до пенсійного фонду збільшуються і, як наслідок, дефіцит ПФУ буде знижуватися, що є позитивним для економічної ситуації не тільки регіону, а й країни в цілому.*

**Ключові слова:** соціальна безпека, пенсійна реформа, показники безробіття, пенсійний фонд, прогнозна модель, регіональний аспект.

**Вступ.** Розвиток людського суспільства, формування і задоволення людських потреб пов'язані з соціальним прогресом, проте, він не може ліквідувати конкретних небезпек життєдіяльності людини, суспільства, держави. У процесі розвитку суспільства, ускладнення соціально-економічної системи його організації зростає і розширюється спектр різноманітних, у тому числі і соціальних небезпек. Складна ситуація в національній соціально-економічній системі України сьогодні зумовлює нагальну потребу пошуку методів та способів забезпечення соціальної безпеки на всіх рівнях. Потреба безпеки є важливою потребою людини і конкретним мотивом її діяльності, а система забезпечення безпеки є важливим атрибутом складних соціально-економічних систем.

**Аналіз останніх досліджень та публікацій.** Актуальність і загострення соціальних проблем в українському суспільстві, існуючі проблеми у гарантуванні соціальної безпеки в сучасних соціально-економічних системах активізували наукові дослідження соціальної безпеки. Проблемам соціальної безпеки та її забезпечення присвячені наукові праці багатьох вітчизняних та зарубіжних вчених, серед яких: Л. А. Весельська, М. М. Єрмошенко, Д. В. Зеркалов, О. І. Ляш, М. І. Купира, Е. М. Лібанова, В. О. Онищенко, Т. В. Поснова, Б. І. Сташків, А. М. Штангрет, Б. О. Язлюк, І. І. Яремко.

Проте у науковій літературі немає єдиного підходу до розуміння соціальної безпеки, відсутнє визначення соціальної безпеки у нормативних актах, не зрозуміло, як розглядати соціальну безпеку – як важливу складову національної безпеки, чи як складову економічної безпеки. Науковці також по-різному тлумачать загрози соціальній безпеці. Така ситуація обумовила, на наш погляд, актуальність і необхідність проведення наукового дослідження окресленої спрямованості, зокрема у векторі зниження безробіття.

Метою роботи є конкретизація суті соціальної безпеки та її загроз у контексті взаємозв'язку з економічною безпекою та виявлення шляхів збільшення кількості внесків до пенсійного фонду шляхом зниження безробіття.

**Викладення основного матеріалу дослідження.** Розуміння соціальної безпеки повинно поєднувати як мету, так і всі основні складники цього поняття. Відповідно під соціальною безпекою ми розуміємо складну багатофакторну категорію, яка характеризує стан захищеності соціальних інтересів людини, суб'єктів господарювання, суспільства і держави, що, з одного боку, відображає здатність протистояти дестабілізуючій дії різноманітних зовнішніх і внутрішніх чинників, що створюють реальну загрозу стабільності у суспільстві, тобто загрозу виникнення соціальної напруженості, а з іншого боку – забезпечується (гарантується) системою соціального захисту і зрілістю соціальних інститутів у суспільстві.

У сучасній науковій літературі існують різноманітні підходи до дослідження соціальної безпеки. На думку економістів, можна виокремити чотири напрями або рівні дослідження соціальної безпеки:

– вертикальний – містить розгляд соціальної безпеки держави з позиції окремих елементів ієрархічної структури. Він ґрунтується на необхідності забезпечення формування та розвитку соціальної безпеки на регіональному, тобто мікроекономічному рівні. За цим напрямом соціальна безпека держави забезпечується соціальною безпекою регіонів, окремих територій;

– горизонтальний – зосереджує увагу на функціональній структурі соціальної безпеки, яка включає в себе трудовий потенціал, соціальну сферу, ринок праці і зайнятості населення, міграційну безпеку;

– моністичний – характеризує головні напрями забезпечення соціальної безпеки щодо вирішення проблеми тіньової економіки, корупції тощо;

– зовнішньоекономічний (соціально-психологічний) – характеризує ступінь захисту життєво важливих інтересів соціальних одиниць на макро- і мікрорівні. Цей напрям включає в себе збереження і розвиток людського потенціалу, стимулювання діяльності, соціалізації, життєзабезпечення [10].

Такий підхід до класифікації напрямів дослідження має право на існування, проте, на наш погляд, важливо конкретизувати рівні дослідження. Сучасна наукова думка розширює поняття безпеки за напрямками: від національної безпеки до безпеки груп і окремих осіб; від національної безпеки до системи міжнародної безпеки; від винятково військової безпеки до невійськової – політичної; економічної, соціальної тощо.

Тож, соціальна безпека є багаторівневою системою. Соціальна безпека як система на сучасному етапі розвитку не є цілісною, організованою, керованою, здатною пристосовуватися до змін зовнішнього середовища [15]. Соціально-економічна нестабільність, зростання соціальної напруженості в українському суспільстві свідчать про низький рівень забезпечення соціальної безпеки у суспільстві, причому на всіх її рівнях. Це вимагає посилення державного регулювання як економічної, так і соціальної сфери, оптимізації державного управлінського апарату, розроблення науково обґрунтованої стратегії соціально-економічного розвитку. Саме від вирішення соціальних проблем на всіх рівнях залежить рівень соціальної стабільності у суспільстві, якісний рівень життя населення, а також створення реальних передумов для подальшого економічного розвитку.

Соціальна безпека суспільства є дійсно важливою складовою економічною безпеки України, що існує під впливом багатьох загроз та небезпек.

Пенсійна реформа – це зміна пенсійної моделі, інноваційний перехід від однорівневої солідарної системи пенсійного забезпечення до моделі пенсійного забезпечення на основі трьох рівноправних та однаково важливих рівнів, побудованих на індивідуальних пенсійних рахунках громадян.

Перший рівень нової пенсійної системи – реформована солідарна пенсійна система, яка з розвитком інших двох рівнів виконуватиме функцію соціальної безпеки громадян поважного віку.

Найкращий варіант – умовно накопичувальна система за прикладом Швеції чи Польщі на основі індивідуальних рахунків, де сплачені внески та нарахований на них прибуток обліковуються за єдиною загальнонаціональною методикою.

Другий рівень – накопичувальна система загальнообов'язкового державного пенсійного страхування на основі індивідуальних пенсійних рахунків громадян з участю у формуванні пенсійних внесків працівника та роботодавця.

Третій рівень – добровільне недержавне пенсійне забезпечення на основі індивідуальних пенсійних рахунків з різними податковими стимулами.

Громадяни, послуговуючись такою пенсійною системою, отримують не одну, а кілька пенсій з трьох джерел, а її сукупний розмір залежить від суми коштів, накопичених кожною застрахованою особою на власних пенсійних рахунках.

Другий і третій рівні пенсійної системи (ПС) становлять її накопичувальну складову. Пенсійні внески, що надходять на індивідуальні пенсійні рахунки громадян в накопичувальній системі, є їхньою приватною власністю.

Для збереження та примноження кошти цих рахунків за спеціальним регламентом інвестуються у найбільш надійні активи, визначені законодавством.

З одного боку, ПС акумулює індивідуальні пенсійні внески, які з року в рік зростають в обсягах, та сприяє економічному зростанню країни, з іншого – дозволяє капіталізувати отриманий інвестиційний прибуток на індивідуальних пенсійних рахунках громадян та суттєво збільшити ресурс майбутньої пенсії.

Саме в цьому полягає сучасність накопичувальної ПС, яка на відміну від обтяжливої державної солідарної сама продукує ресурси, що активно працюють на національну економіку та одночасно є основою зростання пенсій громадян.

Тож, Пенсійна реформа у разі її комплексного проведення може стати одним з реальних реформаторських кроків, адже пенсійні проблеми кардинально впливають на суспільні настрої (соціальну безпеку суспільства), фінанси країни та економіку в цілому (економічну безпеку).

В іншому випадку пенсійні питання стануть підґрунтям для популістських спекуляцій, які збудують суспільну свідомість і збільшують політичні ризики.

Скорочення обсягів виробництва, призупинення реалізації інвестиційних проектів, наростання кризових явищ у соціальній сфері – ці та інші характерні риси сучасного розвитку України є підставою для ретельного аналізу соціально-економічного розвитку регіоні і розроблення пропозицій щодо забезпечення соціальної безпеки регіону.

Разом з аналізом соціально-економічного розвитку Черкаської області загалом, приділимо особливу увагу, все ж таки, динаміці показника внесків до пенсійного фонду України та задоволенню фінансових потреб не тільки пенсіонерів, а й працюючих.

Заробітна плата штатних працівників, зайнятих в галузях економіки, у 2016 році становила 4148 грн., що на 23,4 % більше, ніж у минулому році. Реальна заробітна плата у 2016 році збільшилась на 9,7 %.

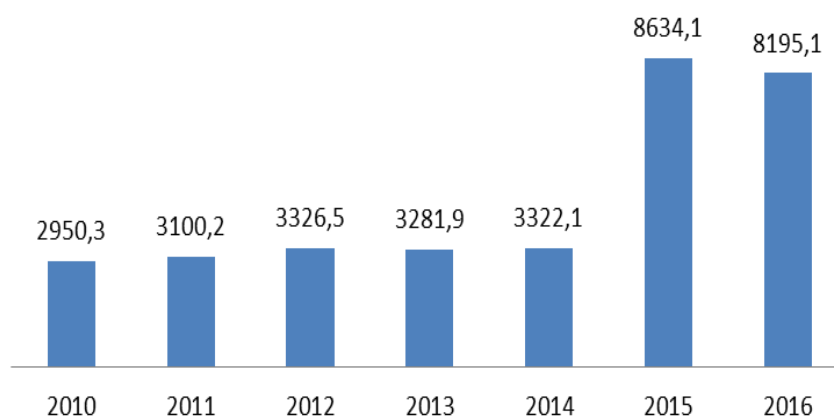
Загальна заборгованість із виплати заробітної плати на 01.01.2017 становила 21,0 млн. грн., що на 13,0 % менше, ніж на початок року, у тому числі на економічно активних підприємствах – 3,0 млн. грн. (на 70,3 % менше, ніж на початок року).

Кількість зареєстрованих безробітних на кінець 2016 року становила 20,3 тис. осіб (на початок року – 24,9 тис. осіб). Рівень зареєстрованого безробіття в цілому по області збільшився на 0,5 в.п. порівняно з попереднім місяцем і становив на кінець грудня 2016 року 2,7 % населення працездатного віку.

Проаналізуємо динаміку показника власних надходжень до Пенсійного фонду України по Черкаській області за 2010–2016 рр. (рис. 1).

Аналізуючи дані рис. 1 бачимо, що сума доходів є досить рівномірною до 2014 року включно. Коливання показника є незначним, і це вказує на стабільність фінансової системи. У період 2014–2016 рр. даний показник мав різку додатну динаміку, що має об'єктивні причини. По-перше, ситуація, що пов'язана зі зміною влади, по-друге – різка девальвація національної валюти.

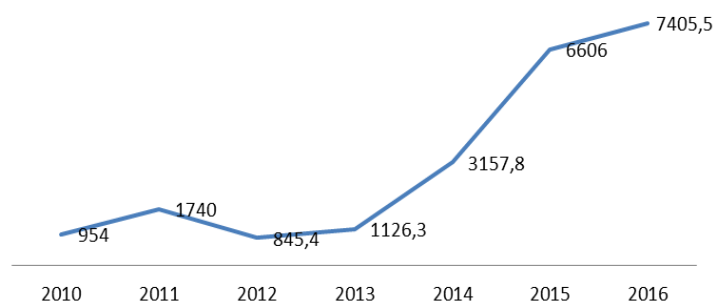
### Дефіцит бюджету Пенсійного фонду України по Черкаській області за 2010–2016 рр. (млн. грн)



**Рис. 1.** Власні надходження до бюджету ПФУ по Черкаській області за 2010–2016 рр.

Також, тут варто проаналізувати показник дефіциту Пенсійного фонду по Черкаській області.

### Дефіцит бюджету Пенсійного фонду України по Черкаській області за 2010–2016 рр. (млн. грн)



**Рис. 2.** Дефіцит бюджету Пенсійного фонду України по Черкаській області за 2010–2016 рр.

Аналізуючи дані рис. 2, бачимо, що дефіцит бюджету також має різко додатну динаміку. Причиною дефіциту можуть бути фактори, пов'язані зі збільшенням кількості пенсіонерів, зниження кількості офіційно працюючих у регіоні.

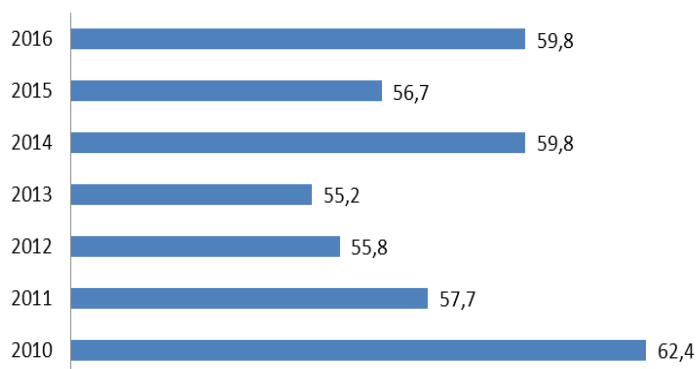
Отже, показники що були проаналізовані у даному пункті роботи, вказують на те, що не дивлячись на зростання кількості дохідної частини, дефіцит бюджету Пенсійного фонду України у Черкаській області не тільки не став меншим але й стрімко зріс.

Відомо, що ринок праці є динамічною системою, комплексом соціально-трудова відносин щодо умов наймання, використання й обміну робочої сили. Важливою характеристикою ринку праці є його збалансованість, яка полягає в динамічній відповідності між пропозицією робочих місць і потребою суб'єктів господарювання різних форм власності в ресурсах праці та високопродуктивній зайнятості економічно активного населення [8].

Якщо аналізувати населення у віці 15–70 років, то можна побачити, що за вказаний період цей показник зменшився на 50,0 тис. осіб, або на 1,3 %, що свідчить про зменшення трудового потенціалу в регіоні. Також за аналізований період спостерігається поступове зменшення кількості зайнятого населення на 47,9 тис. осіб, або на 2,2 %. Водночас за цей період відбулося зменшення кількості безробітних на 2,6 тис. осіб. Проте викликає занепокоєння факт зростання чисельності безробітних по відношенню до економічно активного населення: у 2010 р. цей показник склав 9,9 %, а у 2016 р. – вже 10,4 %.

На рис. 3 зображено динаміку показника рівня безробіття осіб віком 15–70 років у Черкаській області за 2010–2016 рр.

### Рівень безробіття по Черкаській області за 2010–2016 рр. (тис. осіб)



**Рис. 3.** Динаміка показника рівня безробіття осіб віком 15–70 років у Черкаській області за 2010–2016 рр.

Отже, безробіття є однією з форм прояву макроекономічної нестабільності в умовах циклічного розвитку економіки. Варто зазначити, що найбільший рівень безробіття спостерігається серед молоді у діапазоні 15–24 років і склав у середньому близько 30 % за 2016 рік.

Говорячи про соціальну безпеку суспільства, слід зауважити, що важливою складовою її забезпечення є поняття соціального захисту.

Аналізуючи статистичні дані по Черкаській області, автори виявили, що середньооблікова номінальна кількість штатних працівників зменшилася на 52,6 тис. осіб. Кількість зайнятого населення також має низхідну тенденцію та складає – 47,4 тис. осіб. Рівень заробітної плати зріс на 2313,0 грн. Звісно, не можна нівелювати тим фактом, що збільшення заробітної плати є незначним у порівнянні з ростом інфляції.

Зменшення кількості офіційно працюючих працівників є негативним фактором, що безпосередньо впливає на дохідну частину Пенсійного фонду України.

Одним із показників соціальної безпеки є рівень безробіття (рівень зайнятості) населення. Високий рівень безробіття – одна з головних проблем сьогодення. Щоб вирішити цю проблему, потрібно на початковому етапі провести комплексний аналіз проблеми: зібрати реальні статистичні дані, проаналізувати тенденцію, дослідити фактори, які впливають на рівень безробіття, зробити прогноз на майбутні періоди тощо.

Вважаємо, що на цьому етапі дослідження проблеми економісту-аналітику необхідно застосовувати економіко-математичні методи та моделі. Спектр економіко-математичних методів та моделей дуже широкий, тому в нашій роботі ми наведемо кілька прикладів.

Маємо статистичні дані рівня безробіття за період 2010–2016 роки (табл. 1).

Таблиця 1

#### Динаміка рівня безробіття осіб віком 15–70 років у Черкаській області за період 2010–2016 рр.

Рік	2010	2011	2012	2013	2014	2015	2016
Рівень безробіття, %	9,9	9,2	9,0	8,9	10,2	9,8	10,4

[Складено на основі статистичних даних по Черкаській області]

Застосовуючи один із методів прогнозування, а саме екстраполяцію тенденції, дослідимо тенденцію цього показника. Якщо тенденція чітко виражена, то побудуємо трендову модель рівня безробіття. Припускаючи, що тенденція збережеться, зробимо прогноз на 2017 рік. Слід зазначити, що розрахунки доцільно проводити засобами Excel.

Коротко наведемо етапи зазначеного дослідження:

Будуємо графічне зображення динаміки рівня безробіття (рис. 4).

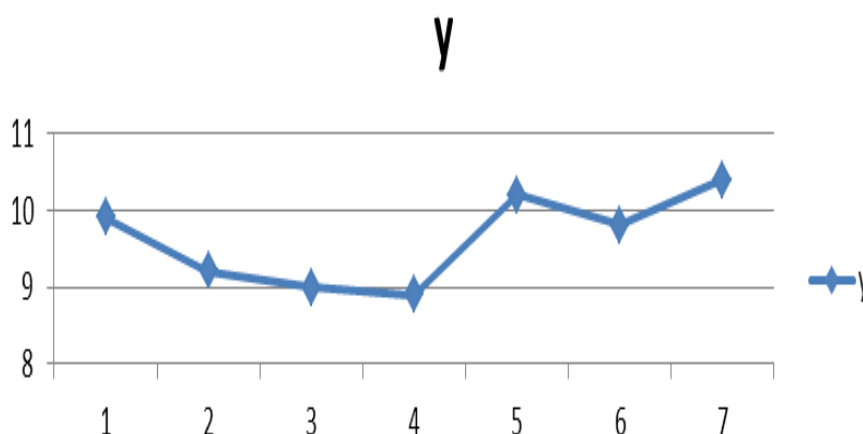


Рис. 4. Динаміка рівня безробіття в Черкаській області за період 2010-2016 рр.

Візуальний аналіз дає підстави для дослідження тенденції використати поліном другого порядку (параболу). Ми не стверджуємо, що ця форма аналітичної функції є оптимальною, але щоб не ускладнювати процес моделювання, зупинимося на цій залежності, вважаючи її прийнятною.

Отже, трендова модель є такою:

$$Y = a_0 + a_1 \cdot t + a_2 \cdot t^2,$$

де  $t$  – фактор часу;  $a_0, a_1, a_2$  – невідомі параметри моделі.

На цьому етапі визначаємо невідомі параметри моделі, використовуючи метод найменших квадратів у матричному вигляді.

Визначаємо параметри трендової моделі за формулою [5, с. 33]

$$A = X^{-1} \cdot Y,$$

де  $A$  – вектор-стовпчик невідомих параметрів моделі,  $A = \begin{pmatrix} a_0 \\ a_1 \\ a_2 \end{pmatrix}$ ,  $X$  – матриця,

$$X = \begin{pmatrix} n & \sum t & \sum t^2 \\ \sum t & \sum t^2 & \sum t^3 \\ \sum t^2 & \sum t^3 & \sum t^4 \end{pmatrix}, Y - \text{вектор-стовпчик}, Y = \begin{pmatrix} \sum y \\ \sum t \cdot y \\ \sum t^2 \cdot y \end{pmatrix}.$$

Одержали наступні результати:

$$a_0 = 10,257; a_1 = -0,651; a_2 = 0,099.$$

$$Y = 10,257 - 0,651 \cdot t + 0,099 \cdot t^2$$

Отже, трендова модель є такою.

Будуємо графіки фактичного  $y$  та теоретичного  $Y$  рівнів безробіття (рис. 5).

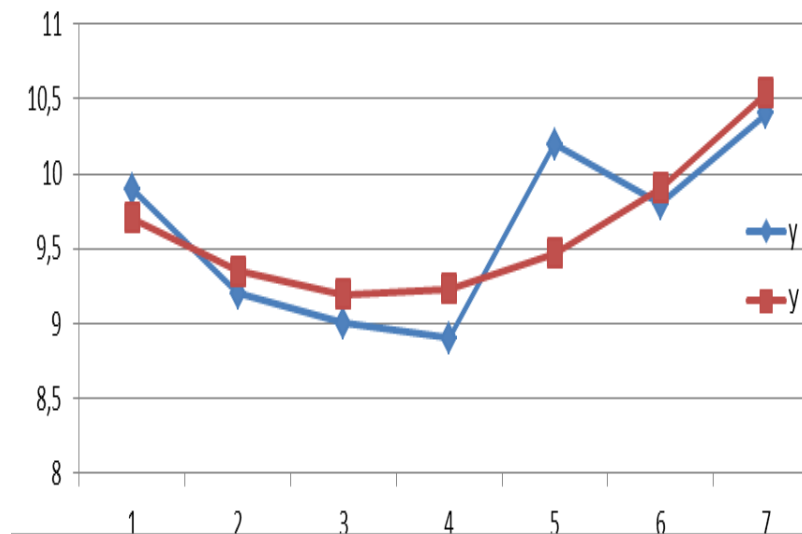


Рис. 5. Вирівнювання рівня безробіття за параболою

Перевіряємо модель на адекватність та точність.

Побудована модель є адекватною досліджуваному процесу. Значення середньої відносної похибки апроксимації розраховуємо за формулою [5, с. 54]

$$\varepsilon = \frac{1}{n} \cdot \sum \left| \frac{y - Y}{y} \right| \cdot 100\%$$

Воно становить  $\varepsilon = 2,72\%$ , що свідчить про високу точність моделі.

Якщо дана тенденція збережеться, то прогнозоване значення (точковий прогноз) рівня безробіття досягне значення:

$$Y_{2017} = 11,4\%.$$

Зазначимо, що побудована модель демонструє можливість застосування економіко-математичного моделювання в процесі дослідження соціально-економічних процесів на початкових

етапах аналізу, зокрема соціальної безпеки населення. В спрощеному вигляді це виглядає наступним чином: аналітик виявив негативну тенденцію щодо рівня безробіття і зробив невтішний прогноз. Якщо нічого не робити, то цей прогноз із великою ймовірністю справдиться. Завдання полягає в тому, щоб переломити тенденцію, а для цього необхідно дослідити фактори, які призводять до зростання рівня безробіття, провести заходи щодо покращення ситуації на ринку праці як на місцевому, так і на державному рівнях.

Аналізуючи часткові офіційні статистичні дані рівня безробіття за 2017 рік, бачимо, що наш прогноз не справдився, тенденцію вдалося переломити, рівень безробіття за I півріччя 2017 року склав 10,4 %.

Також варто припустити, що рівень офіційного безробіття у 2018 році матиме низхідну тенденцію у зв'язку із запровадженням другого рівня пенсійної системи.

Припустимо, що навіть якщо офіційно працюючих стане хоча б на 1/3 більше, наповнюваність бюджету Пенсійного фонду по Черкаській області зросте відповідно. Якщо візьмемо показник надходжень за I квартал 2017 року, що склав 1862,6 млн. грн., то зменшення рівня офіційно безробітного населення може дати приблизно 74,5 млн. грн. додаткових надходжень до бюджету у I кварталі 2018 р. Таким чином можна частково ліквідувати дефіцит Пенсійного фонду та підвищити рівень пенсійних виплат.

**Висновки.** Тож досліджуючи соціальну безпеку, в цілому варто зауважити, що вона є важливим складником національної безпеки і виникає як соціальний феномен у процесі розв'язання суперечності між такою об'єктивною реальністю, як небезпека, і потребою соціального індивідуума, соціальних груп і спільнот запобігти їй, локалізувати чи усунути наслідки небезпеки, реалізувавши свої соціальні інтереси найадекватнішими засобами.

Проаналізовані показники рівня дефіциту бюджету Пенсійного фонду України по Черкаській області за 2010–2016 рр. вказують на те, що не зважаючи на зростання кількості дохідної частини, дефіцит бюджету Пенсійного фонду України у Черкаській області не тільки не став меншим, але й стрімко зріс.

Безробіття є однією з форм прояву макроекономічної нестабільності в умовах циклічного розвитку економіки. Проблема зростання безробіття стала найбільшочішою в умовах розгортання світової фінансово-економічної кризи та у посткризовий період. Деструктивний вплив безробіття на економіку виявляється у зменшенні рівня доходів населення, посиленні тиску на державний бюджет, поширенні негативних психологічних тенденцій у суспільстві, порушенні суспільного спокою. Крім того, кожен процент перевищення фактичного рівня безробіття над природним зменшує обсяг ВВП на 2,5 % [6].

Аналізуючи показники рівня безробіття, варто зазначити, що найбільший рівень безробіття спостерігається серед молоді у діапазоні 15–24 років (у середньому близько 30 % за 2016 р.).

Аналіз середньооблікової номінальної кількості штатних працівників показав зменшення на 52,6 тис. осіб. Кількість зайнятого населення також має низхідну тенденцію та складає -47,4 тис. осіб. Рівень заробітної плати зріс на 2313,0 грн. При цьому слід зауважити, що збільшення заробітної плати є незначним у порівнянні зі зростанням інфляції.

Зроблено висновок, що зменшення кількості офіційно працюючих працівників є негативним фактором, що безпосередньо впливає на дохідну частину Пенсійного фонду України.

Застосовуючи один із методів прогнозування, а саме екстраполяцію тенденції, було досліджено тенденцію показника рівня безробіття.

Значимо, що побудована модель демонструє можливість застосування економіко-математичного моделювання в процесі дослідження соціально-економічних процесів на початкових етапах аналізу, зокрема соціальної безпеки населення. Спрощено це виглядає наступним чином: аналітик виявив негативну тенденцію щодо рівня безробіття і зробив прогноз. Якщо нічого не робити, то невтішний прогноз із великою ймовірністю справдиться. Завдання полягає в тому, щоб переломити виявлену тенденцію, а для цього необхідно дослідити фактори, які призводять до зростання рівня безробіття, провести заходи щодо покращення ситуації на ринку праці як на місцевому, так і на державному рівнях.

Аналізуючи часткові офіційні статистичні дані рівня безробіття за 2017 рік, бачимо, що наш прогноз не справдився, тенденцію вдалося переломити, рівень безробіття за I півріччя 2017 року склав 10,4 %.

Також варто зауважити та спрогнозувати, що рівень офіційного безробіття у 2018 році матиме низхідну тенденцію у зв'язку із запровадженням другого рівня пенсійної системи.

Припустимо, що навіть якщо офіційно працюючих стане хоча б на 1/3 більше, наповнюваність бюджету Пенсійного фонду по Черкаській області зросте відповідно. Візьмемо показник надходжень за I квартал 2017 року, що склав 1862,6 млн. грн., то зменшення рівня офіційно безробітного населення може дати приблизно 74,5 млн. грн. додаткових надходжень до бюджету у I кварталі 2018 році. Таким чином можна частково ліквідувати дефіцит Пенсійного фонду та підвищити рівень пенсійних виплат.

Отже, дослідження питань, пов'язаних з виявленням негативних тенденцій щодо показників, які впливають на соціальну безпеку, дає можливість вчасно реагувати на них та впливати на такі негативні тенденції на законодавчому рівні.

#### Список використаної літератури

1. Конституція України від 28.06.1996 № 254к/96-ВР (Редакція станом на 30.09.2016). URL: <http://zakon.rada.gov.ua/go/254k/96-vr>
2. Звіти про виконання бюджету Пенсійного фонду України по Черкаській області за 2010-2016 рр. URL: <http://ck.ckpfu.gov.ua/>
3. Закон України «Про основи національної безпеки України» від 30.11.2017, підстава 2180-19. URL: <http://zakon2.rada.gov.ua>
4. Бережна Л. В., Снитюк О. І. Економіко-математичні методи і моделі у фінансах: навчальний посібник для студентів економічних спеціальностей. К.: Кондор. 2009. 01 с. Рекомендовано МОН України (лист № 14/18Г – 1036 від 13.05.2008 р.).
5. Єрмошенко М. М. Фінансова безпека держави: національні інтереси, реальні загрози, стратегія забезпечення. К., 2001. 309 с.
6. Зеркалов Д. В., Арламов О. Ю. Соціальні проблеми сталого розвитку: монографія. К.: Основа, 2013. 562 с.
7. Краус Н. М. Соціальна безпека на різних рівнях економічної агрегації. *Економіка і регіон*. 2013. № 5. С. 189–193.
8. Купира М. І. Фактори впливу на соціально-економічну безпеку депресивного регіону. *Економічний форум*. 2015. № 2. С. 117–122.
9. Лекар С. І. Економічна безпека держави та суб'єкти її забезпечення. *Науковий вісник Дніпропетровського університету внутрішніх справ*. 2012. № 2. С. 75–83.
10. Мартин О. М. Економічна безпека як складова національної безпеки. *Наукові записки. Серія «Економіка»: збірник наукових праць*. Острог: Видавництво Національного університету «Острозька Академія», 2013. Вип. 22. С. 68–74.
11. Підлипна Р. П. Методологічні засади тлумачення дефініції «соціальна безпека». *Науковий вісник НЛТУ України*. 2015. Вип. 25.2. С. 275–280.
12. Поснова Т. В. Соціальний механізм економічної безпеки. *Науковий вісник Національного університету державної податкової служби України (економіка, право)*. 2014. № 1. С. 64–69.
13. Тринько Р. І. До питання про категорію «безпеки». Актуальні проблеми економічної безпеки в контексті трансформації ринкової економіки: збірник матеріалів міжвузівської наук.-практ. конф., 10 грудня 2015 р. Львів: Ліга-Прес, 2015. С. 64–66.
14. Язлюк Б. О. Теоретичні основи сутності та змісту соціально-економічної безпеки. *Економічний аналіз*. 2014. Т. 16 (1). С. 149–154.

#### References

1. The Constitution of Ukraine dated June 28, 1996 No. 254k / 96-BP (Revision as of September 30, 2016). URL: <http://zakon.rada.gov.ua/go/254k/96v>
2. Reports on the implementation of the budget of the Pension Fund of Ukraine for Cherkasy region for 2010-2016. URL: <http://ck.ckpfu.gov.ua/>
3. Law of Ukraine "On the Fundamentals of National Security of Ukraine" of 30.11.2017, basis 2180-19. URL: <http://zakon2.rada.gov.ua>
4. Berezhnaya L.V., Snityuk O.I. (2009), Economic and mathematical methods and models in finance. A manual for students of economic specialties. Recommended by the Ministry of Education and Science of Ukraine (Letter No. 14 / 18G. 1036 dated May 13, 2008). Kyiv, Condor, 301 p.
5. Yermoshenko, M.M. (2001), Financial security of the state: national interests, real threats, security strategy. Kyiv, 309 p.
6. Zerkalov, D.V., Arlamov, O.Yu. (2013), Social problems of sustainable development: monograph. Kyiv, Basis, 562 pp.



7. Kraus, N. M. (2013), Social security at different levels of economic aggregation. *Economy and region*, No. 5, p. 189–193.
8. Kupina, M.I. (2015), Factors influencing the socio-economic security of the depressed region. *Economic forum*, № 2, p. 117–122.
9. Lekar, S.I. (2012), Economic security of the state and its subjects. *Scientific Bulletin of Dnipropetrovsk University of Internal Affairs*, No. 2, p. 75–83.
10. Martin, O.M. (2013), Economic security as a component of national security. *Scientific Notes. Series "Economics": a collection of scientific works*. Ostrog: Publishing House of the National University of Ostroh Academy, Vyp. 22, p. 68–74.
11. Podlipna, R.P. (2015), Methodological basis for the interpretation of the definition of "social security". *Scientific Bulletin of NLTU of Ukraine*, Vyp. 25.2, pp. 275–280.
12. Basis, T.V. (2014), Social mechanism of economic security. *Scientific Bulletin of the National University of State Tax Service of Ukraine (Economics, Law)*, No. 1, p. 64–69.
13. Trin'ko, R.I. (2015), On the issue of the category of "security". *Current problems of economic security in the context of the transformation of a market economy: a collection of materials of interuniversity sciences*. pr. Conf., December 10, 2015. Lviv, Liga-Press, p. 64–66.
14. Yazlyuk, B.O. (2014), Theoretical foundations of the essence and content of socio-economic security, *Economic Analysis*, part 16 (1), p. 149–154.

**N. V. Dudchenko,  
O. I. Snityuk**

**INCREASING THE LEVEL OF SOCIAL SECURITY OF SOCIETY THROUGH THE  
REDUCTION OF UNEMPLOYMENT INDICATOR:  
REGIONAL ASPECTS**

*The article deals with the issue of specifying the essence of social security and its threats in the context of the relationship with economic security and identifying ways to increase the number of contributions to the pension fund by reducing unemployment. The results of scientific research consist in solving an important socio-economic problem – increasing the level of social security by reducing unemployment in the specific conditions of market transformation and reforming the Ukrainian economy. The authors produced a forecast of the dynamics of the unemployment rate and revenues to the PFCs in the Cherkasy region. It is revealed that in connection with the pension reform aimed at introducing the second and third levels of the pension system, the level of the unemployed is reduced, and contributions to the pension fund are increasing and, as a result, the deficit of the PFC will decrease, which is not favorable for the economic situation not only the region, but also the country as a whole.*

**Keywords:** *social security, pension reform, unemployment rate, pension fund, forecast model, regional aspect.*