

УДК 658.0

Л. В. Куделя

Луганський національний аграрний університет

**ДОСЛІДЖЕННЯ ЧИННИКІВ ВПЛИВУ НА СТАН ЕКОНОМІЧНОЇ БЕЗПЕКИ
СІЛЬСЬКОГОСПОДАРСЬКИХ ПІДПРИЄМСТВ****L. V. Kudelya**

Lugansk National Agrarian University

**THE INVESTIGATION OF FACTORS AFFECTING THE STATE
OF ECONOMIC SECURITY OF AGRICULTURAL ENTERPRISES**

У статті на підставі дослідження проаналізовано чинники впливу на стан економічної безпеки сільськогосподарських підприємств Білокуракинського району.

Ключові слова: економічна безпека, структура, сільськогосподарські підприємства, чинники, вплив, опитування.

In the article factors affecting the state of economic security of agricultural enterprises of Belokurakinskiy region are analyzed.

Key words: economic security, structure, agricultural enterprises, factors, influence, poll.

Постановка проблеми. Загальну інформацію про діяльність підприємств і ринки можна отримати з офіційних статистичних даних, але ця інформація не є повною і цілком корисною для підприємств. Інформація про стан підприємств та їх розвиток, та як знизити загрози діяльності сільськогосподарських підприємств є важливою на сьогодні. Інформацію щодо чинників впливу на стан економічної безпеки підприємств можливо фрагментарно знайти у фаховій літературі, проте важливість її практичного застосування та апробації вимагає ретельного дослідження. Необхідність цієї інформації полягає в тому, що вона дозволяє обґрунтовано оцінити стан економічної безпеки підприємства в цілому та стан функціональних складових безпеки, обумовлених відповідністю матеріальних, фінансових, кадрових, техніко-технологічних потенціалів і організаційної структури підприємства його стратегічним цілям і завданням. Незалежну інформацію про стан підприємств, допомогу їм з боку консультантів, потреби та проблеми розвитку, загрози економічній безпеці можна визначити на основі спеціальних опитувань та анкетування, що дозволяє дослідити стан безпеки підприємств, перспективи їх розвитку, можливості й загрози, розширення сфер діяльності і номенклатури товарів та послуг підприємств і організацій, зробити аналіз сучасного економічного, виробничого, внутрішнього стану та інших аспектів і сфер діяльності підприємств.

Аналіз останніх досліджень та публікацій. На підставі спеціальних опитувань можна розробити, скорегувати власні стратегії підвищення стійкості і розвитку підприємства та дослідити вплив чинників на розвиток підприємства. Поняттю економічної безпеки підприємства та чинників впливу на діяльність підприємства приділено увагу в працях вітчизняних вчених, таких як: О. І. Барановський, І. О. Бланк, О. І. Захаров, П. Я. Пригунов, М. М. Єрмошенко, В. С. Сідак, М. І. Камлик, В. М. Геєць, М. О. Кизим, Т. С. Клебанова, О. І. Черняк, С. М. Шкарлет та ін. Однак в сучасній фаховій літературі [1, 2, 5, 7] такі дослідження висвітлюються рідко і не завжди достатньо. Перевага віддається в основному публікаціям офіційних статистичних даних [4, 5] або посилань на них [1, 7]. В статтях про безпеку зроблено аналіз економічної безпеки сільськогосподарських підприємств на основі застосування авторської методики, але питання дослідження чинників впливу на стан безпеки сільськогосподарських підприємств у теоретичному і прикладному аспектах потребують більш поглибленого вивчення [3, 6].

Метою роботи є наведення, аналіз і узагальнення інформації щодо складових безпеки сільськогосподарських підприємств та впливу чинників на стан економічної безпеки підприємств.

Виклад основного матеріалу. Управління економічною безпекою сільськогосподарських підприємств неодмінно включає аналіз їх внутрішнього та зовнішнього середовища. Виявлення основних тенденцій, законів розвитку та особливостей їх взаємодії є невід'ємною умовою в контексті побудови ефективної структури управління економічною безпекою сільськогосподарських підприємств. З метою

висвітлення сучасного стану і досвіду діяльності сільськогосподарських підприємств було проведено спеціальне опитування і дослідження 11 підприємств Білокуракинського району Луганської області різної форми власності, розміру і сфер діяльності. Структура підприємств Білокуракинського району за організаційно-правовою формою власності наведена на рис. 1. В опитуванні брали участь як керівники підприємств, так і головні спеціалісти. Середній вік респондентів становить 45 років.



Рис. 1. Структура підприємств Білокуракинського району, що брали участь в опитуванні, за організаційно-правовою формою власності

*Джерело: розраховано на основі даних опитування.

Як видно з рис. 1, приватні сільськогосподарські підприємства на сьогодні лідирують по Білокуракинському району і становлять 94,5 % загальної складової організаційно-правової форми власності сільськогосподарських підприємств району. Основна спеціалізація приватних аграрних підприємств – рослинницька, яка становить майже 65 %, а також тваринницька, яка займає 35 %. Колективна форма власності підприємств становить 5,5 %, основна спеціалізація якої – як рослинницького, так і переробного напрямку.

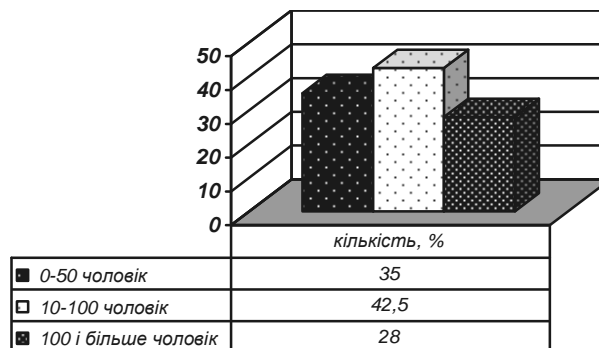


Рис. 2. Кількість працюючих на сільськогосподарських підприємствах Білокуракинського району

*Джерело: розраховано на основі даних опитування.

З метою виявлення, в якій сфері працює відповідальний за безпеку, було проведено анкетне опитування, яке дало результати, що показані на рис. 3.

В процесі опитування визначено основні чинники впливу на сільськогосподарські підприємства. Більшість опитаних віддали перевагу, в першу чергу, такому чиннику впливу, як виробництво, що, на їхню думку, становить 38 %. Основними складовими чинниками виробництва є: технічна безпека виробництва, яка становить 20 %, організація робочого місця – 13 % та охорона праці – 5 %.

Друге місце посідають інновації, які становлять 27 %, що включають зношування техніки – 17 % та застарілість обладнання – 10 % (рис. 4).

Третє місце в структурі чинників впливу посідає персонал, який становить 20 %, що включає кваліфікацію сільськогосподарських працівників – 15 % і знання працівників – 5 %.

Четверте місце серед чинників впливу на підприємства займають податки, які становлять 10 %.

П'яте місце посідає екологія, яка становить 5 % загальної складової чинників впливу на сільськогосподарські підприємства.

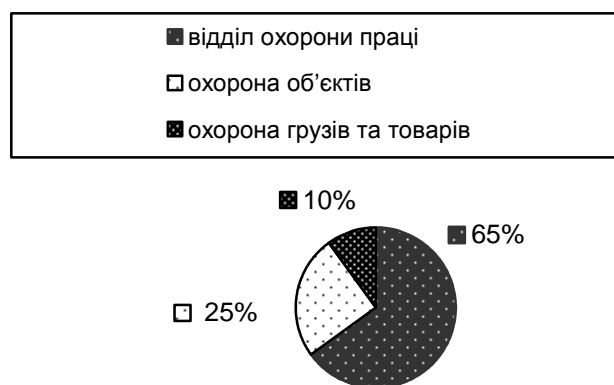


Рис 3. Розподіл сфер, в яких працює відповідальний за безпеку на сільськогосподарських підприємствах

*Джерело: розраховано на основі даних опитування.

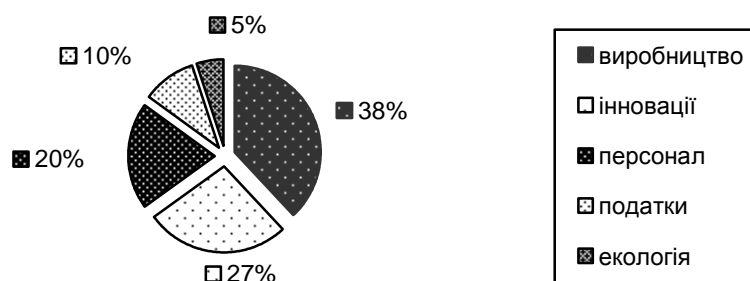


Рис. 4. Основні чинники впливу на опитані сільськогосподарські підприємства

*Джерело: розраховано на основі даних опитування.

В ході опитування визначено, що структура безпеки сільськогосподарських підприємств складається із таких компонентів: фінансової безпеки, виробничої безпеки, охорони об'єктів нерухомості, безпеки персоналу, екологічної безпеки та інформаційної безпеки.

Структура безпеки сільськогосподарських підприємств, %



Рис. 5. Розподіл думок респондентів щодо складових безпеки сільськогосподарських підприємств:
 1 – фінансова безпека – 30 %, 2 – безпека виробництва – 24 %, 3 – охорона об'єктів нерухомості – 20 %, 4 – персонал – 13 %, 5 – екологія – 10 %, 6 – інформаційна безпека – 3 %

*Джерело: розраховано на основі даних соціологічного опитування.

Управління безпекою сільськогосподарського підприємства неможливе без розуміння з боку керівництва сільськогосподарських підприємств важливості та значення проведення оцінки її рівня в діяльності підприємства. Як показали дані опитування, найбільшу частку в загальній складовій безпеці займає фінансова безпека, яка становить 30 %. Це обумовлено, в першу чергу, тим, що сільськогосподарським підприємствам притаманний прояв різних видів фінансової небезпеки, зокрема фінансової стійкості та майнового стану, ліквідності та платоспроможності, ділової активності та рентабельності. Головною умовою фінансової безпеки є здатність протистояти існуючим і виникаючим небезпекам та загрозам, які зможуть завдати шкоди підприємству та змінити структуру капіталу.

Друге місце в структурі компонентів безпеки займає безпека виробництва, що пов'язана з плануванням як коштів, так і основної мети підприємства, що становить 24 %. Адже розробка планів покликана підвищити ефективність виробництва, що можна досягнути за допомогою пропорційності розвитку галузей, і тому необхідне балансове узгодження всередині сільськогосподарського підприємства між його виробничими ресурсами та запланованими обсягами виробництва, між рослинництвом і тваринництвом, окремими сільськогосподарськими культурами і окремими видами худоби та групами між собою. Особливість стратегічного розвитку сільськогосподарського підприємства залежить від багатьох чинників: від природно-кліматичних умов, сезонності виробництва, тривалості виробничого періоду, стану економічного розвитку. Від впливу цих чинників залежить виробнича безпека підприємства, оскільки вона прямо впливає на процес виробництва. Ця безпека має гарантуватися шляхом дотримання техніки безпеки та охорони об'єктів господарювання.

Охорона об'єктів нерухомості також займає дуже важливу роль у структурі безпеки і становить 20 %. В цю складову входить захищеність об'єктів нерухомості підприємства і майна всього підприємства. Також ця складова пов'язана з інформаційною захищеністю через комп'ютерні програми підприємства в цілому, встановлення спеціального програмного забезпечення, з якого відбувається налаштування і управління системою безпеки охорони об'єктів нерухомості. Ця безпека має гарантуватися шляхом дотримання техніки безпеки та охорони об'єктів господарювання.

Безпека персоналу підприємства, або кадрова безпека теж займає важливу роль у сільському господарстві і становить 15 %. Цей вид безпеки є дуже актуальним при обробці сільськогосподарських культур гербіцидами та отрутохімікатами на полях. Головною особливістю її є наявність достатньої кількості кваліфікованих працівників, ефективної організації їх роботи та достатнього рівня продуктивності праці. Вищий рівень кадрової безпеки досягається в тих випадках, коли на підприємстві існує взаємозамінність працівників на усіх чи більшості ділянках роботи. Це дає змогу навіть при тимчасовому вибутті окремих співробітників не призупиняти окремі виробничі чи технологічні процеси.

Важливе місце в складовій безпеці підприємства займає екологія, яка становить 10 % від загальної складової, на думку керівників і спеціалістів сільськогосподарських підприємств. Економічний успіх підприємства може забезпечити вихід продукції на міжнародний ринок. Збалансувати економічні показники результатів діяльності сільськогосподарських підприємств та їх екологічних характеристик можливо лише при впровадженні у сільськогосподарські підприємства ефективної інтегрованої системи екологічного менеджменту та екологічного аудиту – як незалежної форми контролю за функціонуванням такої системи. Тому, недосконала система управління сільськогосподарськими підприємствами та невміння застосовувати науково обґрунтований еколого-економічний підхід до системи господарювання в аграрному секторі створює загрозу безпеці підприємств.

Інформаційна безпека має важливе значення в діяльності підприємства і становить 3 %. Інформація, що стосується будь-яких аспектів бізнесу підприємства, – найбільш цінний і дорогий з ресурсів підприємства. Від обсягів, швидкості та якості обробки інформації значною мірою залежить ефективність управлінських рішень. Інформація дозволяє підприємству адекватно реагувати на будь-які зміни зовнішнього середовища бізнесу, ефективно планувати і здійснювати свою господарську діяльність. Інформаційна функція системи економічної безпеки полягає в отриманні системою загалом та її елементами інформації, необхідної для здійснення узгодженої та цілеспрямованої діяльності для досягнення поставленої мети.

Інформаційна безпека підприємства розглядається у контексті гарантування безпечних умов функціонування інформаційних технологій, які включають питання захисту інформації, побудови ефективної інформаційної інфраструктури, інформаційного ринку та створення безпечних умов існування і розвитку інформаційних процесів.

Висновки і пропозиції. В результаті проведеного аналізу розглянуто основні складові безпеки та чинники впливу на безпеку сільськогосподарських підприємств. Отже, як показали дані опитування, складовими безпеки сільськогосподарських підприємств є: фінансова безпека, безпека виробництва, охорона об'єктів нерухомості, безпека персоналу та інформаційна безпека. Основними чинниками впливу на безпеку сільськогосподарських господарств є: виробництво, інновації, персонал, податки та екологія. Рівень економічної безпеки підприємства та чинники впливу на безпеку підприємства залежать від того, наскільки ефективно його керівництво і чи будуть здатні фахівці уникнути можливих загроз і ліквідувати загрози зовнішнього та внутрішнього середовища.

Список літератури

1. Богдан О. І. Дослідження інтересів підприємства щодо його економічної безпеки / О. І. Богдан, С. О. Михайлюк // Вісник економічної науки України. – 2009. – № 1. – С. 36–38.
2. Грунин О. А. Экономическая безопасность сельскохозяйственных предприятий / О. А. Грунин, С. О. Грунин. – СПб.: Питер, 2002. – 160 с.
3. Кириченко О. А. Методологічні основи економічної безпеки суб'єктів господарювання в трансформаційній економіці / О. А. Кириченко, Ю. Г. Кім // Актуальні проблеми економіки. – 2008. – № 12. – С. 53–65.
4. Коженювскі Л. Управління безпекою / Л. Коженювскі // Актуальні проблеми економіки. – 2004. – № 1 (31). – С. 147–154.
5. Козаченко Г. В. Економічна безпека підприємства: сутність та механізм забезпечення : [монографія] / Козаченко Г. В., Пономарьов В. П., Ляшенко О. М. – К. : Лібра, 2003. – 280 с.
6. Економічна безпека України: внутрішні та зовнішні чинники : навч. посіб. / [Я. Й. Малик, С. Д. Гелей, М. Д. Лесечко та ін.]. – Львів : Видавничий центр ЛНУ ім. Івана Франка, 2002. – 256 с.
7. Назаренко Д. В. Роль защиты экономической безопасности в обеспечении эффективной работы предприятия / Д. В. Назаренко // Бизнесинформ. – 2008. – № 9. – С. 45–49.
8. Олейников Е. А. Основы экономической безопасности / Е. А. Олейников. – М., 1997. – 233 с.
9. Покропивний С. Ф. Економіка підприємства / С. Ф. Покропивний. – [2-ге вид., перероб. та доп.]. – К. : КНЕУ, 2001. – 528 с.
10. Полянська А. С. Сучасні технології управління економічною безпекою сільськогосподарського підприємства / А. С. Полянська, Т. А. Трощенко // Вісник економіки транспорту і промисловості. – 2010. – № 28. – С. 164–168.
11. Фоміна М. В. Сучасний економічний розвиток: загрози, проблеми, перспективи : [монографія] / Фоміна М. В., Приходько В. В., Мішина І. Г.. – Донецьк : ДонНУЕТ, 2008. – 230 с.
12. Електронний ресурс. – Режим доступу : www.agrolink.ru/conf16/webpages/materials/reshenie//dianova.doc.
13. Електронний ресурс. – Режим доступу : http://www.nbu.gov.ua/portal/chem_biol/nvl nau/Ekon/2010_16/Tkachenko.pdf.

Стаття надійшла до редакції 01.03.2013.

Відомості про автора

Л. В. Куделя, аспірант кафедри аудиту та контролінгу, Луганський національний аграрний університет.